

1 Du parking **P**, prendre la rue chemin de Saint-Michel en direction de la cave coopérative **C** et rejoindre l'avenue André-Palmade. Prendre à droite et traverser le canal du Midi **M**.

2 Aller à gauche le long du canal du Midi, et passer devant l'Office de tourisme flottant. Poursuivre sur le chemin de halage ; il passe sous la D 64. Continuer environ 650 m et arriver en vue d'un pont, reconnaissable à sa structure béton armée.

3 Prendre à droite et rejoindre la D 37E16. Virer à droite sur une route partagée entre automobilistes, vététistes et piétons. Traverser la D 37 (▲, prudence) et emprunter à gauche la petite route, dite chemin des Rompudés. Au bout, prendre à droite jusqu'à un carrefour.

4 Virer à droite dans le vignoble. Au croisement, poursuivre dans le prolongement. Passer sous la D 64 (▲, tunnel bas de plafond) et continuer jusqu'à une route ; la suivre tout droit pour parvenir à l'entrée de Villeneuve-lès-Béziers. Par le trottoir de la rue principale dite chemin des Salancs, rejoindre la D 37. Partir à droite et au rond-point prendre la deuxième à droite, en direction du centre-ville.

5 S'engager à gauche dans l'étroite rue Victor-Hugo, et pénétrer dans le vieux Villeneuve. Traverser la place de la Liberté (☒, église, fontaine), et suivre en face la rue de la Fontaine (☒, nombreuses maisons de maître et vigneronnes). Après la place (police municipale, poste), prendre à gauche le boulevard Frédéric-Mistral et rejoindre un rond-point.

6 Emprunter à droite le chemin du Pont Neuf. À la bifurcation, continuer à droite dans le chemin du Bourdigou. Il passe sous l'A 9 et débouche au canal du Midi. Virer à droite, longer l'écluse d'Arîèges (☒) et passer

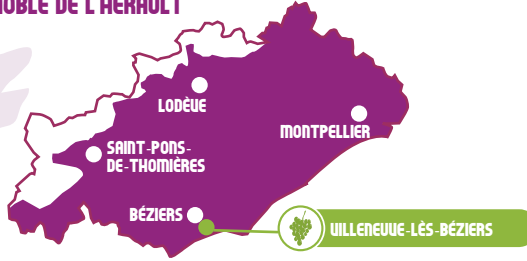
à nouveau sous l'A 9. Poursuivre encore sur le chemin de halage puis la rue du Canal. Rallier le pont dans Villeneuve-lès-Béziers.

2 Traverser le canal et, face à la cave coopérative, retrouver le parking par le chemin de Saint-Michel.



Aux portes de Béziers, sur le territoire de Villeneuve-lès-Béziers, le vignoble s'étend sur les rives du canal du Midi. L'œnorando vous mènera à la découverte des paysages et de la mosaïque de cépages, en IGP Pays d'Oc et IGP Coteaux de Béziers, qui profitent des influences maritimes sur des terroirs de galets roulés, caressés par le vent local.

LE VIGNOBLE DE L'HERAULT



- Villeneuve-lès-Béziers, à 6 km au sud-est de Béziers par la D 612b.
- **P** (GPS : N 43°19'6.672" – E 3°16'43.738") Parking sur le chemin de Saint-Michel, près de la cave coopérative Alma Cersius.



Sur le territoire de la commune de : **VILLENEUVE-LÈS-BÉZIERES**

- **Office de Tourisme Béziers Méditerranée**, +33 (0)4 99 41 36 36, www.beziers-in-mediterranee.com
- **Caveau Alma Cersius**, 04 67 37 77 43, www.almacersius.com
- **Comité Départemental de la Randonnée Pédestre de l'Hérault** 04 67 67 41 15, www.ffrandonnee34.fr



Itinéraire aménagé par la Communauté d'Agglomération Béziers Méditerranée avec l'appui technique de la FFRandonnée Hérault, d'Hérault Sport et le soutien du Conseil Départemental de l'Hérault.

Textes et photos : CDBP-4, Nicolas Vincent Éditions / Conception : CDBP-4, C&M, Karine Gégère / Impression : Impact'ry 2019

L'ÉNO TOUR
Hérault

Fiche œno rando®

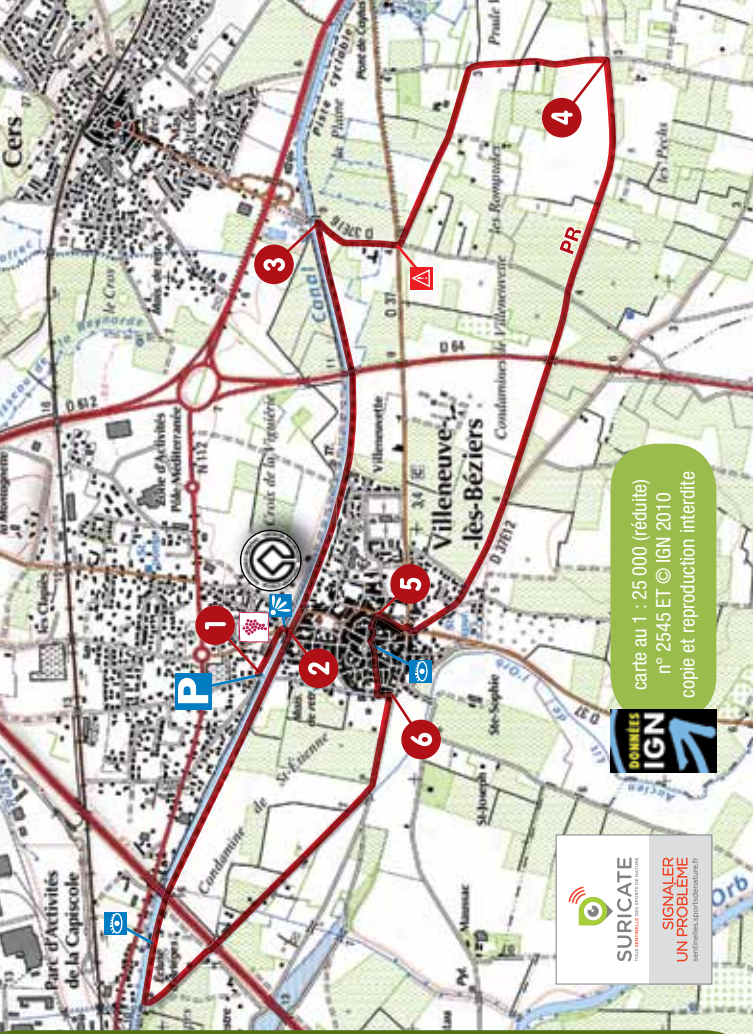
Entre canal du Midi et vignoble

Villeneuve-lès-Béziers

10km

MOYEN
3h





LÉGENDE DE LA CARTE

- Tracé de l'itinéraire
- Repères chiffrés
- Parking
- Prudence
- À voir
- Point de vue
- Cave coopérative

CODE DE BALISAGE

- Bonne direction
- Changement de direction
- Mauvaise direction

DIFFICULTÉS

Prudence lors de la traversée de la D 37.

Numéro de secours : 112

15 m

3 m



SOLIDARITÉS VIGNERONNES

Sur la berge du canal qui vous fait face, à une poignée de mètres, se trouve la cave coopérative de Villeneuve. Enfin, l'ex-cave coopérative du village. Elle s'appelait « la grappe dorée » et a été fondée en 1938, à l'apogée du mouvement coopérateur viticole. Elle était l'héritière d'un élan national né avec le xx^e siècle dans le Languedoc, puisque



UN CANAL POUR ÉTANCHER LA SOIF...

Puisque vous êtes là, imaginez un instant... Il y a ne serait-ce que 60 ans, au lieu des semelles de vos godillots de rando, on aurait vu s'imprimer sur cette terre battue les fers des chevaux qui halaient les péniches. Ces bateaux ventrus, pansus, dont les flancs regorgeaient de tonneaux de vin d'ici descendant le canal vers Sète, avant de partir vers de lointains ailleurs... Ou remontaient vers Toulouse, pour abreuver ceux qui travaillaient dur, sous le soleil comme dans les usines.

Tout ce « sang de la vigne », produit dans les parcelles alentour, à Villeneuve comme dans chaque village de ce territoire, était mis en tonneau, chargé (dans le port Notre-Dame à Béziers d'abord, puis au Port-Neuf, à partir du xix^e siècle) et acheminé par l'artère essentielle qu'était le canal du Midi. L'œuvre de Riquet a en effet largement contribué à l'essor économique du Languedoc, depuis sa création au xvii^e siècle : grâce au transport fluvial bien sûr, mais aussi à l'eau du canal, qui a irrigué des milliers d'hectares de terres agricoles, entre Toulouse et Sète. On transportait bien sûr et essentiellement le vin, mais aussi des céréales, des textiles, du charbon. Et puis des passagers, qui voyageaient bien plus vite ainsi, et surtout plus sereinement que dans des carrosses inconfortables, sur des routes défoncées, à la merci de « bandits de grand chemin ». À Villeneuve-lès-Béziers, ils franchissaient deux écluses, relativement proches : celle d'Arnières, la 58^e des soixante trois écluses du canal du Midi, à 9 m d'altitude au-dessus du niveau de la mer ; et celle de Villeneuve, la 59^e, qui « culmine » à 6 m d'altitude.

c'est en 1901, à Maraussan (5 km à l'ouest de Béziers), qu'est née la première « coop » viticole de l'Hexagone, visitée et célébrée par Jean Jaurès. Pourquoi le Languedoc fut-il le berceau de cette solidarité vigneronne ? Parce qu'il fut aussi, 50 ans durant, le principal producteur de vin (et de très loin) en France ; puis la principale victime de la grande crise viticole de 1907. Qui trouve son origine dans les importations massives de vins d'Afrique du Nord, et les « vins artificiels » produits en fraude : les prix chutent alors considérablement, régulièrement, alors même que le Languedoc produit d'immenses quantités de raisins et de vin. Les vigneronnes de la région tombent dans la misère. Donc ils se révoltent : on compte jusqu'à 800 000 languedociens dans la grande manifestation de Montpellier en juin 1907, après celles de Narbonne, Carcassonne, Nîmes et Béziers. L'ampleur fut telle que l'État dut prendre de sévères mesures contre les fraudeurs.

Voilà pour la « grande Histoire ». Localement, la cave coopérative « la grappe dorée » de Villeneuve-lès-Béziers a continué son bonhomme de chemin. Jusqu'en 2014, où elle a fusionné avec ses homologues de Cers et Portiragnes, prenant le nom de « Alma Cersius » (l'âme de Cersius, dieu romain créé en hommage au Cers, le violent vent de nord-ouest qui souffle sur nos têtes...). Aujourd'hui, le bâtiment de la cave, à Villeneuve, a conservé son caveau de vente. Après votre escapade au milieu des sentiers et des parcelles de vigne, offrez-vous donc une dégustation là-bas : Alma Cersius est labellisée « Vignobles & Découvertes », comme toute la destination « Béziers, Canal du midi, Méditerranée ».

À VOIR

- Les arches de l'aqueduc de détournement de l'Orb, vestiges à voir dans l'avenue André-Palmade. Il fut construit de 1745 à 1747 et provoqua une pénurie d'alimentation d'eau à Villeneuve...

À DÉGUSTER

- Les vins d'Alma Cersius, au caveau de vente de la coopérative, labellisée Vignobles & Découvertes, 3, avenue André-Palmade à Villeneuve-lès-Béziers, 04 67 37 77 43.

À SAVOIR

- En 1631, Villeneuve devint « les Béziers ». Avant, il s'appelait « la Crémade », car le village fut ravagé par un incendie, au moment du Sac de Béziers, en 1209, pendant la Croisade contre les Cathares.

À UISITER

- L'église Saint-Étienne, romane, date du x^e siècle. Elle fut pillée, incendiée, détruite plusieurs fois. Le clocher est inscrit au titre des monuments historiques depuis 1930.

